

BEARBEITER/IN (NAME, VORNAME): _____

MATRIKELNUMMER: _____

Hinweise:

Sie haben zur Bearbeitung der Klausur insgesamt 90 Minuten Zeit. Bitte bearbeiten Sie **genau** vier der folgenden fünf Aufgaben. Sollten fünf Aufgaben bearbeitet worden sein, so fällt die bearbeitete Aufgabe mit dem niedrigsten erzielten Punktwert **komplett** weg! Für jede Aufgabe werden maximal 25 Punkte vergeben, so dass insgesamt maximal 100 Punkte erreichbar sind. Die pro Teilaufgabe maximal zu vergebenden Punkte finden sich am Ende jeder Teilaufgabe in eckigen Klammern.

Zur Bearbeitung der nachfolgenden Aufgaben sind als Hilfsmittel zugelassen: Stifte, unbeschriebene karierte DIN-A4-Blätter, 1 Taschenrechner und 1 Lineal bzw. 1 Geodreieck.

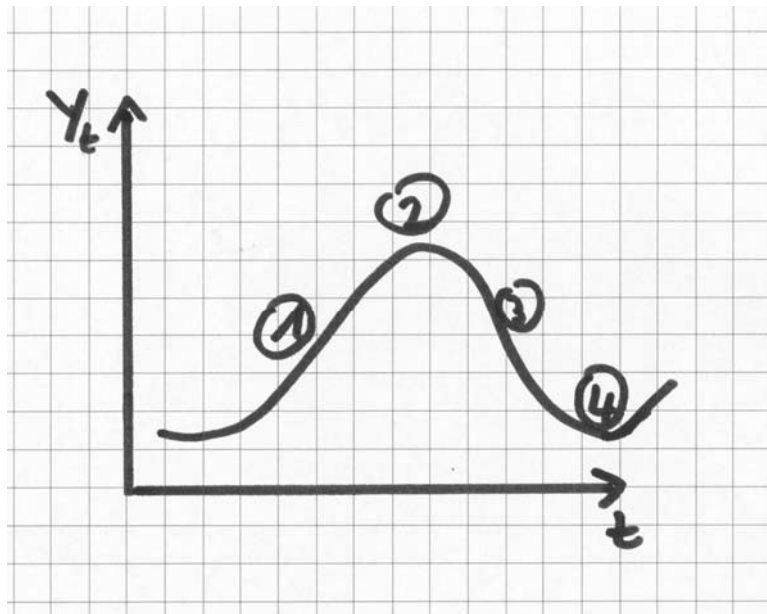
Beschriften Sie bitte jedes Lösungsblatt oben mit Ihrem Namen und Ihrer Matrikelnummer.

1. a) In welche Teilrechnungen unterscheidet man die Einkommensrechnungen der Volkswirtschaftlichen Gesamtrechnungen? Charakterisieren Sie diese jeweils kurz. **[5]**
- b) Ist folgende Aussage richtig: „Das Bruttoinlandsprodukt ist definiert als die Summe der verfügbaren Haushaltseinkommen der Inländer.“? Begründen Sie Ihre Antwort kurz. **[4]**
- c) Ist folgende Aussage richtig: „Die Aggregation wirtschaftlicher Größen bedingt Informationsverluste, weshalb die entsprechenden Größen nur eingeschränkt zur wirtschaftspolitischen Erfolgskontrolle geeignet sind.“? Begründen Sie Ihre Antwort kurz. **[4]**
- d) Ist folgende Aussage richtig: „Einkommen ist eine ökonomische Bestandsgröße.“? Begründen Sie Ihre Antwort kurz. **[4]**
- e) Ist folgende Aussage richtig: „Die Einkommensteuer ist eine direkte Steuer.“ Begründen Sie Ihre Antwort kurz. **[4]**
- f) Ist folgende Aussage richtig: „Die Unterkonsumtionstheorie ist eine zur Erklärung des gesamten Konjunkturverlaufes geeignete Konjunkturtheorie.“? Begründen Sie Ihre Antwort kurz. **[4]**

2. a) Das Bruttoinlandsprodukt des Landes A sei von 50 Mrd. € (1999) auf 70 Mrd. € (2000), das des Landes B im gleichen Zeitraum von 100 Mrd. € auf 120 Mrd. € angestiegen. Land A hatte 1999 5 Millionen Einwohner und 2000 6 Millionen Einwohner. Die Bevölkerungszahl des Landes B betrug sowohl 1999 als auch 2000 10 Millionen Einwohner. Die Preissteigerungsrate habe im Land A von 1999 auf 2000 9 % und in Land B von 1999 auf 2000 7 % betragen. Der Preisindex für 1999 lautete in beiden Ländern jeweils 100 %. Wie hoch ist die jeweilige wirtschaftliche Wachstumsrate in beiden Ländern? Wessen wirtschaftliches Wachstum ist folglich als höher einzustufen? Verwenden Sie eine adäquate Wachstumsdefinition. **[7]**

- b) Bezeichnen Sie in der nachfolgenden Abbildung die verschiedenen Konjunkturphasen 1 bis 4:

[2]



- c) Gegeben seien folgende Zusammenhänge:

$$C_t = 20 + 0,7 \cdot Y_{t-1}$$

und

$$I_t = \Delta C_t.$$

Des Weiteren gelte: $Y_1 = 90$ und $Y_2 = 100$. Zeigen Sie tabellarisch für $t = 1, 2, \dots, 10$ die konjunkturelle Entwicklung gemäß Multiplikator-Akzelerator-Modell [C = Privater Verbrauch, Y = Volkseinkommen, I = (Netto-)Investitionen, t = Zeitindex].

Welche Modellvariante in Bezug auf die Konjunkturschwankungen liegt vor? [Lösungshinweis: Im Multiplikator-Akzelerator-Modell ergeben sich gedämpfte Schwingungen, wenn $c < \frac{1}{b^*}$ gilt; explosive Schwingungen entstehen, wenn $\frac{1}{b^*} < c < \frac{4 \cdot b^*}{(1 + b^*)^2}$ gilt. Hierbei bezeichnet b^* den Akzelerator und c die marginale Konsumquote.] **[10]**

- d) Was versteht man unter Deficit spending? Worin bestehen dessen Probleme? **[6]**

3. a) Welche vier aggregierten Märkte werden gewöhnlich in makroökonomischen Betrachtungen voneinander unterschieden? Charakterisieren Sie diese jeweils kurz. **[4]**
- b) Es sei das Keynesche Grundmodell für eine geschlossene Volkswirtschaft ohne staatliche Aktivität unterstellt. Folgende Gleichungen seien in diesem Zusammenhang gegeben:

$$C_t = 10 + 0,6 \cdot Y_t$$

und

$$\bar{I}_t = 100$$

[C = Privater Verbrauch, Y = Volkseinkommen, I = (Netto-)Investitionen, t = Zeitindex].

Ermitteln Sie das Gleichgewichtseinkommen sowohl grafisch als auch rechnerisch. Gehen Sie hierbei jeweils auf die alternativen Gleichgewichtsbedingungen ein. **[7]**

c) Im Modell einer geschlossenen Volkswirtschaft ohne staatliche Aktivität seien folgende aggregierte Größen aus den Volkswirtschaftlichen Gesamtrechnungen bekannt: Löhne und Gehälter: 200 Mrd. €, Vorleistungen: 80 Mrd. €, Abschreibungen: 40 Mrd. €, Bruttoproduktionswert: 450 Mrd. €. Ermitteln Sie die Höhe der Gewinne. Wie hoch sind die unbereinigte Lohnquote und die Gewinnquote? **[7]**

d) Ergänzen Sie folgende Tabelle: **[7]**

(I)

- (II) Vorleistungen (Material, Energie usw.)

+ Einfuhrabgaben + Umsatzsteuer

= (III)

- (IV) Abschreibungen

= (V) Nettoinlandsprodukt zu Marktpreisen

- (VI)

= (VII) Nettoinlandsprodukt zu Faktorkosten = Volkseinkommen

- (VIII) direkte Steuern einschließlich der Beiträge zur gesetzlichen Rentenversicherung

+ (IX)

= (X)

- (XI) nicht ausgeschüttete Gewinne

= (XII)

- (XIII) Sparen ausschließlich der nicht ausgeschütteten Gewinne

= (XIV)

4. a) Zeigen Sie, wie im Keyneschen Modellrahmen - unter Vernachlässigung staatlicher und außenwirtschaftlicher Aktivitäten - die gesamtwirtschaftliche Spar- aus der gesamtwirtschaftlichen Konsumfunktion hergeleitet werden kann. Unterstellen Sie für Spar- und Konsumfunktion jeweils einen linearen Funktionszusammenhang. Wie kann das konstante Glied der Sparfunktion ökonomisch erklärt werden? In welcher Beziehung zum Investitionsmultiplikator steht die Steigung der (linearen) Sparfunktion? **[6]**
- b) Erläutern Sie, welche Zusammenhänge durch das Verhältnis aus Investitionen und Ersparnissen gesamtwirtschaftlich zum Ausdruck gebracht werden. Gehen Sie hierbei auf die unterschiedlichen Bedingungen in Ex-post- versus Ex-ante-Betrachtungen ein, wobei Sie den Modellfall einer geschlossenen Volkswirtschaft ohne staatliche Aktivität unterstellen sollten. **[6]**
- c) Stellen Sie die unterschiedlichen Ansatzpunkte der klassischen und der Keyneschen Wirtschaftstheorie dar. **[8]**
- d) Gegeben sei (in Mrd. €) die Konsumfunktion $C = 100 + 0,7 * Y$. Wie kann das konstante Glied ökonomisch interpretiert werden? [C = Konsumausgaben, Y = Realeinkommen] **[5]**

5. a) Es sei das Keynesische Grundmodell für eine geschlossene Volkswirtschaft ohne staatliche Aktivität unterstellt. Welcher Einkommensbereich kennzeichnet im Keynesischen Grundmodell die deflatorische, welcher Einkommensbereich die inflatorische Lücke? Definieren Sie hierbei diese beiden Begriffe [*Lösungshinweis*: Es wird der Bezug auf eine grafische Darstellung empfohlen.] Welche Prozesse führen aus einer deflatorischen bzw. aus einer inflatorischen Lücke heraus hin zu einer Gleichgewichtssituation? **[7]**
- b) Warum werden in der Literatur die Begriffe Konjunkturzyklus und Wachstumszyklus oft synonym zueinander verwendet? Zeigen Sie grafisch, wie das Konjunktur- und das Wachstumsphänomen zueinander in Beziehung gebracht werden können. **[5]**
- c) Es findet eine Einkommensumverteilung von Reich zu Arm statt. Welche Auswirkungen hat dies im Keynesischen Modellrahmen *ceteris paribus* auf die gesamtwirtschaftliche Konsumfunktion und auf das gesamtwirtschaftliche Gleichgewicht? Es genügt eine verbale Erörterung. **[6]**
- d) Es sei das Keynesische Grundmodell für eine geschlossene Volkswirtschaft ohne staatliche Aktivität unterstellt. Ein Unternehmer möchte eine Fabrikhalle im Wert von 1.000.000 € bauen. Betrachten Sie dies als Ausgangsinvestition im Rahmen der Erklärung des Multiplikatoransatzes. Unterstellen Sie bei Ihrer Erklärung eine – für alle Einkommenschichten gleiche – marginale Konsumquote in Höhe von 0,6. Skizzieren Sie den Multiplikatorprozess, und geben Sie an, wie hoch der Multiplikator nach Abschluss des gesamten Prozesses ist. Welche Bedingung muss erfüllt sein, damit der von Ihnen skizzierte Multiplikatorprozess nicht wieder „abebbt“? **[7]**